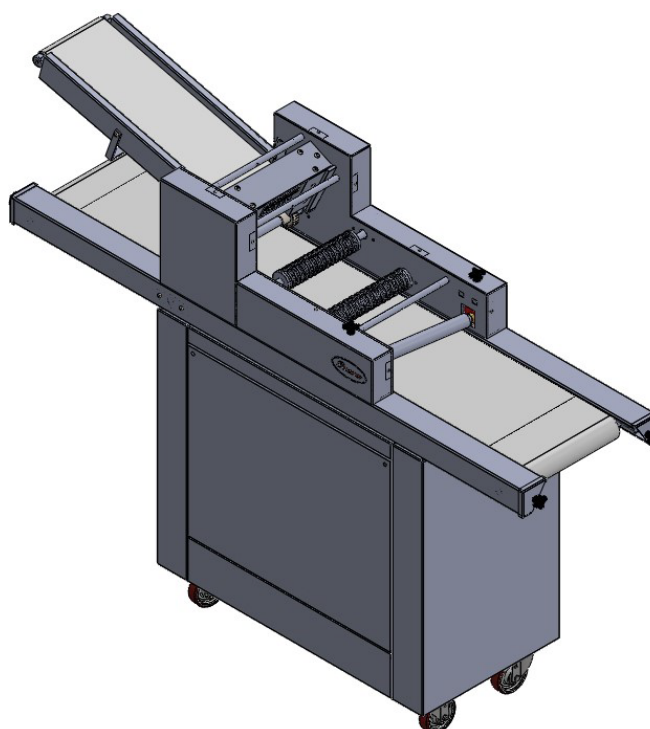


GRISINERA AUTOMATICA

445820 - Grisinera - Panchera - Automática - 30 cm. - 2 cabezales



Características técnicas

MEDIDAS EXTERNAS	ANCHO (mm)	470		
	LARGO (mm)	1830		
	ALTO (mm)	1230		
	PESO	96		
MEDIDAS DE BANJEDAS	60X30 CM	70X30 CM	CANALES	
LARGO DE GRISINES	5,10,15 Y 20 CM	5,10,14,18 Y 23 CM	15	
LARGO PAN PARA PANCHO	15 Y 20 CM	14,18 Y 23 CM	6	
TASA DE PRODUCCION GRISINES	6000 UNID./HORA APROXIMADAMENTE			
TASA DE PRODUCCION PAN PARA PANCHO	4000 UNID./HORA APROXIMADAMENTE			
TENSION	220 / 380 V			
CORRIENTE NOMINAL	1.93 / 1.12 A			
POTENCIA	0.5 HP / 0.37 KW			
VELOCIDAD DEL MOTOR	1375 RPM			
RELACION DE TRANSMISION	50:1			
CABEZALES CONFORMADORES	. CABEZAL PARA PRODUCCION DE GRISINES			
INTERCAMBIABLES (CORTANTES)	. CABEZAL PARA PRODUCCION PAN PARA PANCHO			

Las medidas, imágenes y datos técnicos pueden estar sujetos a modificaciones sin aviso previo.

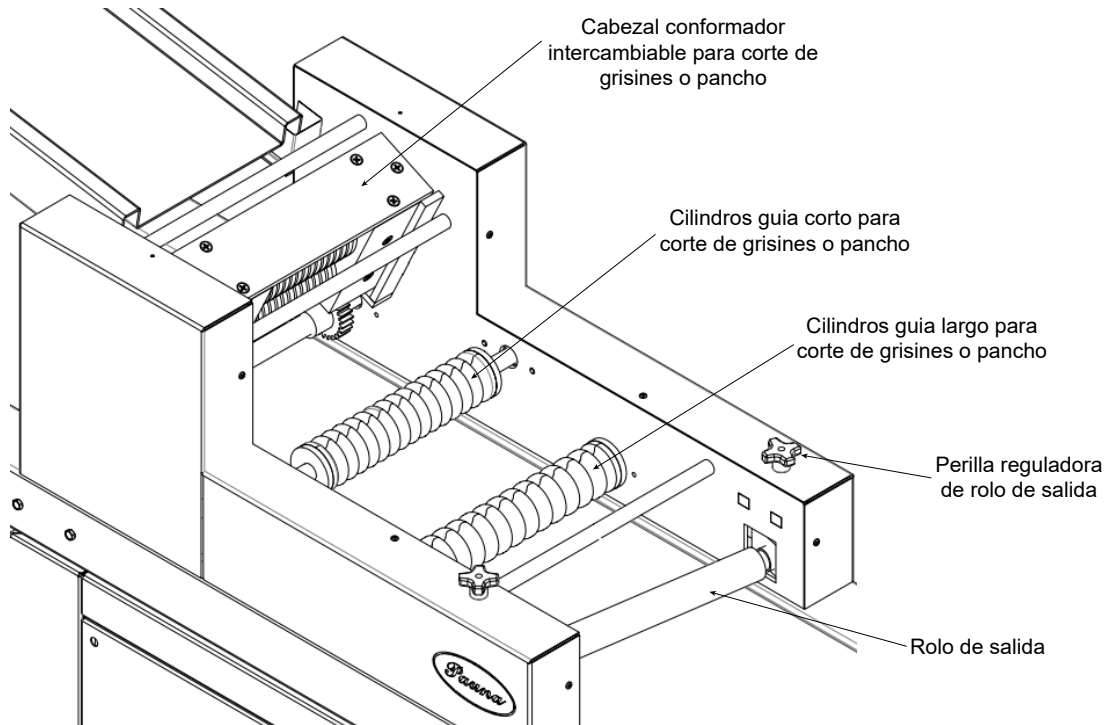
(54-11) 7700-3303 | www.paunaonline.com

PAUNA S.A. | Hornos, máquinas y útiles para panificación, pastelería, gastronomía y food service
Necochea 3440 - 1752 Lomas del Mirador - Buenos Aires - ventas@pauna.com.ar



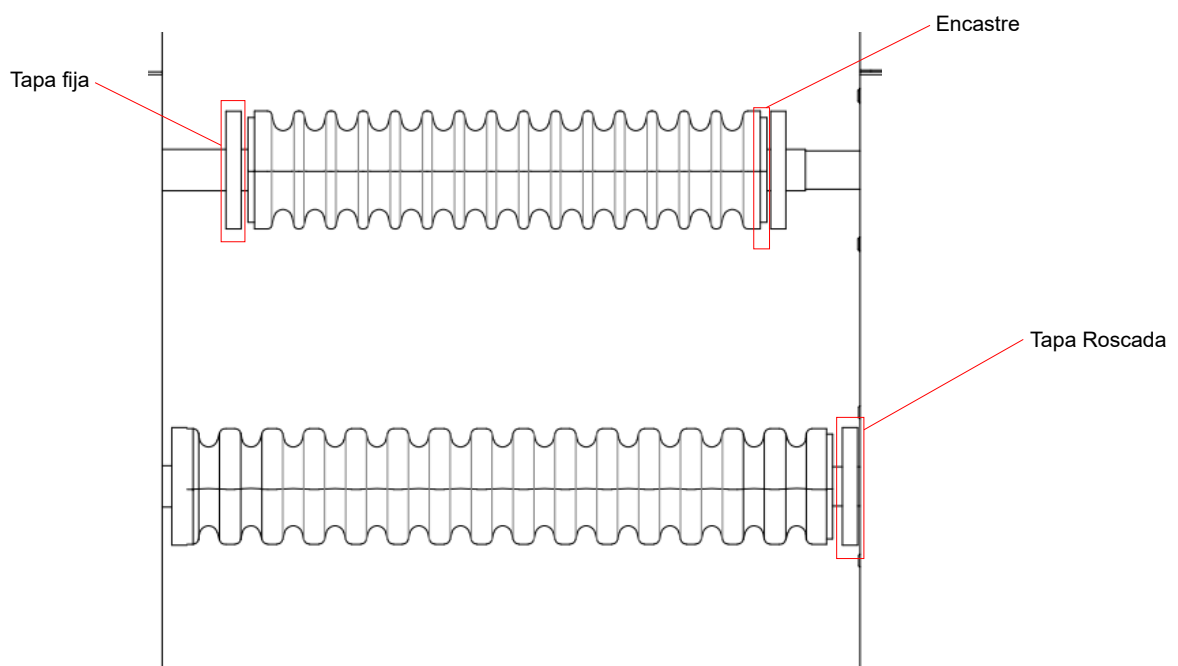
1 - INSTRUCCIONES GENERALES DE PUESTA EN FUNCIONAMIENTO

1. Antes de comenzar la operación debe definir qué producción realizará (panchos o grisines). En función de ello instalará el cabezal conformador adecuado



NOTA: Antes de retirar el cabezal afloje los tornillos de seguridad y una vez colocado el nuevo cabezal, vuelvalos a ajustar bien antes de comenzar con la producción.

2. A continuación, se debe verificar que los cilindros guía largo y cortos correspondan con la producción que realizará (panchos o grisines).



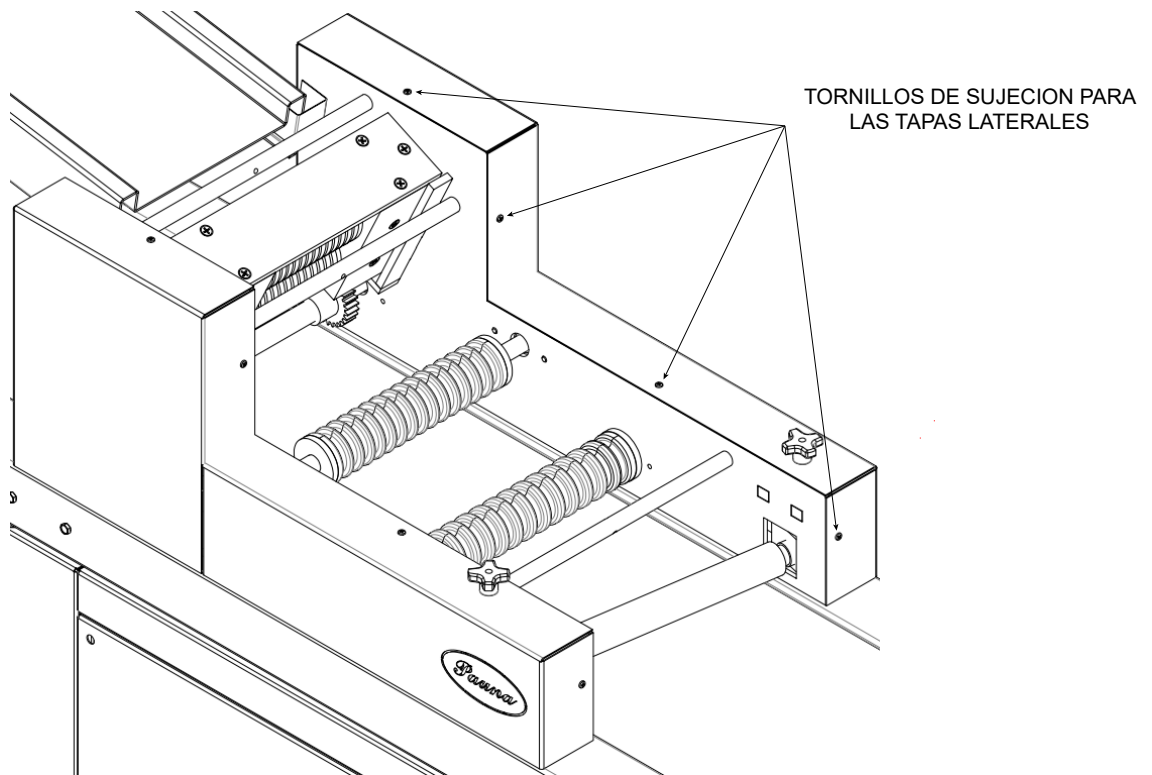
PARA CAMBIAR LOS CILINDROS GUIA, DESENROSCUE LA TAPA ROSCADA HASTA QUE EL CILINDRO GUIA QUEDE LIBERADO. CUANDO ESTO OCURRA, USTED PODRA SEPARAR EL CILINDRO EN SUS DOS MITADES Y RETIRARLO DE LA MAQUINA.

PARA INSTALAR EL CILINDRO GUIA NUEVO, ASEGURESE QUE EL ENCASTRE DEL MISMO QUEDE DENTRO DE LA TAPA Y PROCEDA A AJUSTAR LA TAPA ROSCADA HASTA QUE EL CILINDRO QUEDE BIEN SUJETO.

3. Luego, con ayuda de una bandeja, sobre las cuales se depositara la producción, se debe regular la altura del rolo de salida. El mismo debe pasar al ras de la bandeja para que se produzca el corte de la producción y caiga dentro de la dicha bandeja.
4. Finalizados los ajustes previos (pasos del 1 al 3) y está listo para empezar a producir. Una vez preparada la masa la misma debe cortarse y colocarse en la cinta transportadora superior. Por otra parte, en la cinta transportadora inferior deben colocarse en fila las bandejas sobre las cuales se depositara el producto. Para encender la maquina solo debe activar la perilla que se encuentra adelante y a la derecha, debajo de la cinta transportadora de salida (asegúrese que la maquina este enchufada, que haya corriente en las tres fases y que no haya baja tensión en ninguna de ellas)
5. Una vez que la masa atraviese los cortantes del cabezal conformador, con la mano, guie los extremos de los cordones de masa, para que los mismos se depositen sobre ambos cilindros guía (primero el corto y luego el largo).
6. Cuando los cordones de masa pasen sobre el cilindro guía largo, usted debe correr la primer bandeja justo debajo de ellos. De esta forma se calibra la alimentación de las bandejas, las siguientes bandejas irán una detrás de la otra en fila, hasta que se corte la alimentación de masa en la cinta transportadora superior.

2 - INSTRUCCIONES DE MANTENIMIENTO.

Recomendamos en forma periódica engrasar todas las cadenas y los piñones que se encuentra alojado detrás de las tapas laterales plásticas. Para poder retirar las mismas solo afloje los tornillos de sujeción.



Para proceder con la lubricación emplee grasa común multipropósito o de litio.

CERTIFICADO DE GARANTÍA

1. Este certificado solo tiene validez acompañando de la factura de Compra del producto y la identificación del número de serie correspondiente.
2. La garantía es válida por 6 (seis) meses a partir de la fecha de emisión de la Factura de Compra.
3. La garantía cubre exclusivamente la sustitución de cualquier pieza que presente, comprobadamente, defecto de fabricación o material.
4. Quedan excluidos de esta garantía los daños eventuales resultantes del desgaste natural del producto, negligencia y mal uso del consumidor. Como así también, los daños del sistema eléctrico (motor, llave de encendido y enchufe)
5. Para la reparación de la máquina, la misma debe remitirse al departamento de servicio técnico autorizado, corriendo por cuenta del usuario los gastos y riesgos de flete, transporte y/o embalaje.
6. La reparaciones se efectivizarán en un plazo máximo de 30 días a partir del recibo fehaciente de la solicitud de reparación, en nuestro servicio técnico autorizado.
7. Esta garantía quedará nula y perderá su validez, si personas no autorizadas por PAUNA SA han revisado o reparado la grisinera/panchera automática, cambiado alguna de sus partes o modificado el diseño original. Si el equipo sufriera daño o rotura por accidente o siniestro en cualquiera de sus formas (golpe, agua, fuego, tormenta, atentado, etc) uso indebido o abusivo, daño intencional o fortuito y/o causas de fuerza mayor, deficiencia en la corriente de alimentación o interconexión indebida, no siendo esta enumeración taxativa.
8. Es responsabilidad normal del comprador original: la interconexión e instalación para su correcto funcionamiento; respetar las instrucciones del manual de uso y cumplir con las condiciones de uso
9. La garantía perderá su validez cuando: La grisinera/panchera automática fuera sometida a reparaciones por personas no autorizadas; fuese conectada a corriente eléctrica inadecuada o haya sufrido averías durante el transporte, roturas, inundaciones, descargas eléctricas o cualquier otro accidente de la naturaleza.